

YILDIRIM BEYAZIT ÜNİVERSİTESİ



2015 SOSYAL BİLİMLER ENSTİTÜSÜ BİRİM FAALİYET RAPORU

İÇİNDEKİLER

ENSTİTÜ MÜDÜRÜ'NÜN MESAJI	3
I- GENEL BİLGİLER	4
A- Misyona ve Vizyon	4-5
B- İdareye İlişkin Bilgiler	5
1- Fiziksel Yapı	5
2- Örgüt Yapısı	6
3-Akademik Yönetim	7
4- Enstitü Kurulu Üyeleri	8
5- Yönetim Kurulu Üyeleri	9
6- Eğitim Hizmetleri	10
7- Anabilimdallarına Göre Öğrenci Sayıları	11
8- Akademik Personelin Bölümlere Göre Dağılımı	12-13
9- İdari Personelle İlişkin Bilgiler	14-15
10- Sunulan Hizmetler	15
11- Amaç ve Hedefler	16
12- Faaliyetlere İlişkin Bilgi ve Değerlendirmeler	16
13- Performans Bilgileri	17
14- Kurumsal Faaliyet ve Kapasitenin Değerlendirilmesi	18
15- Harcama Yetkilisinin İç Kontrol Güvence Beyanı	18

1. Müdürün Mesajı

Yıldırım Beyazıt Üniversitesi bünyesinde kurulan Sosyal Bilimler Enstitüsü'nün kuruluş amacı, lisansüstü eğitim sürecinde, değişen ve gelişen toplumun ihtiyaçlarını belirleyerek en iyiye ulaşmayı amaç edinen bir disiplin kazandırmaktır. Bu amaç doğrultusunda açılan lisansüstü programlarda, bilgi çağının gerekliliklerine uygun olarak rasyonel, eleştirel ve tutarlı bir müfredat takip edilmekte, öğrencinin öğrenme aşamasını araştırma, uygulama ve tartışma araçlarıyla zenginleştirilmesine imkân verilmektedir. Bilginin en önemli güç olarak kabul edildiği ve insana yapılan yatırımın ülkenin ekonomik ve siyasal gücünü belirlediği prensibi dikkate alınarak, akademik bilgiyi araştıran, yorumlayan ve üreten bireylerin lisansüstü eğitime katılmaları ve akademik özgürlük bağlamında farklılıkların ve çeşitliliğin zenginleştirdiği bir akademik ortam oluşturulması temel hedef olarak belirlenmiştir.

Sosyal Bilimler Enstitüsü açılmasının üzerinden henüz 4 yıl gibi kısa bir süre geçmesine rağmen, 29 tezli yüksek lisans, 24 tezsiz yüksek lisans ve 16 doktora programıyla eğitim vermektedir. Açılan program sayısı açısından birçok üniversiteyle yarışacak duruma gelen Enstitümüz, yönetilen yüksek lisans ve doktora tezleriyle de kısa süre içerisinde başarı çitasını yükseltecektir. Alanında yetkin akademisyenlerimiz, akademik bilgi öğrenmeye ve üretmeye ilgi duyan, yaşam boyu eğitime inanmış, sorgulayan ve mükemmeli arayan öğrencilere rehberlik etmekte ve yol göstermektedir. Bu sürece katılmak isteyen herkesi Yıldırım Beyazıt Üniversitesi Sosyal Bilimler Enstitüsü çatısı altında görmekten mutluluk duyacağız.

Doç. Dr. Mesut Murat ARSLAN

Enstitü Müdürü

I- Genel Bilgiler

2010 yılında Yıldırım Beyazıt Üniversitesi Rektörlüğü'ne bağlı olarak Sosyal Bilimler Enstitüsü, 25 anabilim dalı, 69

bilim dalı, 44 program, 384 öğretim elemanı, 2815 öğrenci ile eğitim vermektedir. Sosyal Bilimler alanında rasyonel ve eleştirel bir bakış açısı kazandırmayı hedefleyen eğitim sürecinde, özgün ve yetkin bilgi üretmek, topluma fayda esasına dayalı araştırma araştırma projeleri geliştirmek ve uygulamak temel amaç olarak belirlenmiştir. Bu gerekçeyle, bilimsel özgürlüğün prensip edinildiği, farklılıkların zenginlik olarak kabul edildiği, bilgi öğrenim ve öğretiminde herhangi bir kısıtlanmanın yaşanmadığı akademik atmosferin sağlanması için azami çaba gösterilmektedir.

Bankacılık ve Finans, Felsefe, Felsefe ve Din Bilimleri, İktisat, İşletme, Kamu Hukuku, Maliye, Özel Hukuk, Psikoloji, Sağlık Ekonomisi, Sağlık Hukuku, Siyaset Bilimi ve kamu Yönetimi, Sosyal Politika, Sosyoloji, Şarkiyat Araştırmaları, Tarih, Teknoloji ve Üretim Yönetimi, Temel İslam Bilimleri, Türk Dili ve Edebiyatı, Türk Din Musikisi, Uluslararası Finansal Raporlama, Uluslararası İlişkiler, Uluslararası Ticaret ve İşletmecilik, Yönetim Bilişim Sistemleri, Yönetim ve Organizasyon anabilim dalları bünyesinde 22 master ve 19 doktora programı mevcuttur. Eğitim dilinin İngilizce ve Türkçe olduğu programlar aynı zamanda uluslar arası öğrenci kabul ederek, kültürel ve bilimsel etkileşime olanak sağlamaktadır. Akademisyen ve öğrencilerimizin özverili ve istekli çalışmaları sayesinde, 4 yıl gibi kısa bir sürede akademik ve idari olarak önemli bir seviyeye ulaşan Enstitümüz, inancından ve gayretinden ödün vermeden daha üst seviyelere çıkmayı hedeflemektedir.

3. Misyon

Kültürel, siyasal ve ekonomik sınırların kalktığı, etkileşimin en üst düzeyde olduğu bilgi çağının gerekliliklerine uygun olarak; Yıldırım Beyazıt Üniversitesi Sosyal Bilimler Enstitüsü'nün başlıca misyonu toplumun ihtiyaçlarını ve beklentilerini anlayabilecek, bu anlayış doğrultusunda bilgi, proje ve çözüm üretim sürecinde aktif rol alacak, özgürlüklerin ve

eşitliğin yol gösterdiği bir eğitim yapısı oluşturmaktır. Bilimsel çalışmaların en üst düzeyde, mükemmellik esasına bağlı kalınarak yapıldığı, teori ve pratik arasında bağ kurabilen, toplumsal olgu ve olayları akademik bakış açısıyla öngörebilen ve analiz edebilen, ilkeli ve tutarlı bir yaklaşım sergileyen şeffaf bir kuruluş olarak hizmet etmektir.

4. Vizyon

Yıldırım Beyazıt Üniversitesi'nin sahip olduğu vizyon doğrultusunda ve kuruluş değerlerine bağlı kalarak, Sosyal Bilimler alanında seçkin, kaliteli ve etkin bir kurum olarak tanınmaktadır. Tezli, tezsiz ve doktora programları aracılığıyla toplumun gereksinimlerini belirlemek; bu süreçte eleştiri ve önerilerle kendini yenilemek; farklı kültürel kimliklerin bir arada bilgi üretebildiği ve paylaşabildiği kaliteli ve eşitlikçi bir eğitim verebilmek; akademisyen ve öğrencilere hem akademik hem idari anlamda en iyi hizmeti sunmak, iletişim çağının gereği olarak Enstitü web sayfasını güncellemek ve Enstitü bilgi sistemiyle talep edilen her bilgiye ve isteğe cevap verebilmektir.

C- İdareye İlişkin Bilgiler

1- Fiziksel Yapı:

Sosyal Bilimler Enstitüsü ve İdari Personeli, Yıldırım Beyazıt Üniversitesi Cinnah Yerleşkesinde faaliyetini sürdürmektedir.



2- Örgüt Yapısı

SOSYAL BİLİMLER ENSTİTÜSÜ ORGANLARI

Enstitü Müdürü

Doç. Dr. Mesut Murat ARSLAN

Enstitü Müdür Yardımcıları

Yrd. Doç. Dr. Seyfullah YILDIRIM

Yrd. Doç. Dr. Mehmet Ali Kılay ARAZ

Enstitü Sekreteri

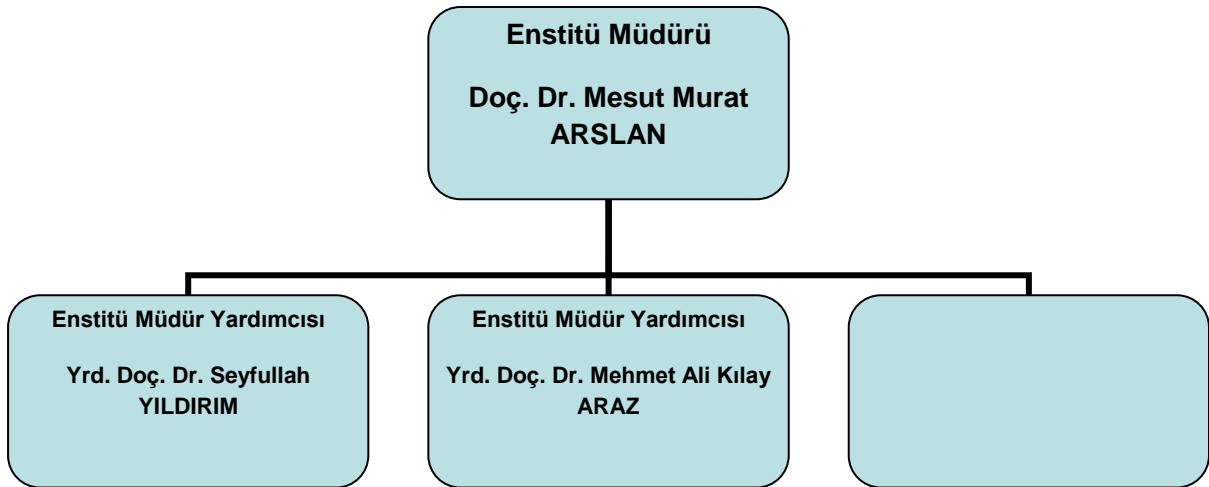
Ali KAHRAMAN

İdari Büro

Bilgisayar İşletmeni Erdoğan YILMAZ

Bilgisayar İşletmeni Pelin ŞAHBAZ
Bilgisayar İşletmeni İnayet Aksoy BİNGÖL
V.H.K.İ. Osman IŞGIN
Memur Gülcan SERTÇELİK
Bilgisayar İşletmeni Songül İNCE
Memur Alperen Kürşad DİZDAROĞLU

3-AKADEMİK YÖNETİM



ENSTİTÜ KURULU ÜYELERİ

- Bankacılık ve Finans Bölümü – Ayhan KAPUSUZUOĞLU
- Felsefe – Musa Kazım ARICAN
- Felsefe ve Din Bilimleri – Zeki Salih ZENGİN
- İktisat – Muhsin KAR
- İşletme – Çetin ÖNDER
- Kamu Hukuku – Mehmet Ali ZENGİN
- Özel Hukuk – Ziyet Seldağ GÜNEŞ PESCKHE
- Maliye – Hüseyin ŞEN
- Psikoloji – Cem Şafak ÇUKUR
- Sağlık Ekonomisi – Mesut AKYOL

- Siyaset Bilimi ve Kamu Yönetimi – Yılmaz BİNGÖL
- Sosyal Politika – Erdal Tanas KARAGÖL
- Sosyoloji – Mustafa ORÇAN
- Tarih – Hacı Mustafa ERAVCI
- Yönetim Bilişim Sistemleri– Halil Kemal İLTER
- Temel İslam Bilimleri – Ahmet YILDIRIM
- Türk Dili ve Edebiyatı – Ertuğrul YAMAN
- Türk Din Musikisi – Arif DEMİR
- Uluslararası Finansal Raporlama ve Denetim – Rafet AKTAŞ
- Uluslararası İlişkiler – BirolAKGÜN
- Yönetim Organizasyon – Çetin ÖNDER
- Kafkasya Çalışmaları – Mustafa Sıtkı BİLGİN
- Şarkiyat Araştırmaları – Hacı Mustafa ERAVCI
- Uluslararası Ticaret ve İşletmecilik – Dilek DEMİRBAŞ

YÖNETİM KURULU ÜYELERİ

Doç. Dr. Mesut Murat ARSLAN

Enstitü Müdürü

Başkan

Prof.Dr.Hacı Murat ERAVCI

Üye

Doç. Dr. Ayhan KAPUSUZOĞLU

Üye

Yrd.Doç.Dr.Seyfullah YILDIRIM

Üye

Doç.Dr.Mehmet Ali Kılray ARAZ

Üye

Yrd.Doç.Dr.Ahmet KILINÇ

Üye

Ali KAHRAMAN

Enstitü Sekreteri

1416 Sayılı Kanun Öğrenciler

EĞİTİM HİZMETLERİ

2013 YILI ÖĞRENCİ SAYILARI

PROGRAMIN ADI	I.ÖĞRETİM			II.ÖĞRETİM			GENEL TOPLAM
	KIZ	ERKEK	TOP.	KIZ	ERKEK	TOP.	
Lisansüstü Programları							
Bankacılık-Finans Bölümü	24	65	89	13	30	43	132
Felsefe Bölümü	30	37	67	-	-	-	67
Felsefe ve Din. Bil. Bölümü	29	24	53	-	10	10	63
İktisat Bölümü	32	98	130	-	-	-	130
İşletme Bölümü	-	-	-	14	54	68	68
Kamu Hukuku Bölümü	28	70	98	27	90	117	215
Maliye Bölümü	10	46	56	1	8	9	65
Özel Hukuk Bölümü	42	46	88	21	51	72	160
Psikoloji Bölümü	27	7	34	-	-	-	34
Sağlık Ekonomisi	-	-	-	-	-	-	-
Siyaset Bil.veKamu Yön.Bölümü	36	91	127	18	63	81	208
Sosyal Politika Bölümü	54	81	135	17	30	47	182
Sosyoloji Bölümü	22	58	80	10	14	24	104
Tarih Bölümü	36	100	136	-	-	-	136
Teknoloji ve Üretim Yönetimi	-	-	-	-	-	-	-
Temel İslam Bil. Bölümü	31	58	89	-	-	-	89
Türk Dili ve Ed.Bölümü	65	61	126	-	-	-	126
Uluslararası Fin.Rapor.Bölümü	-	-	-	-	-	-	-
Uluslararası İlişkiler Bölümü	27	75	102	13	34	47	149
Yönetim Organizasyon Bölümü	49	98	147	15	32	47	194
Türk Din Musikisi	9	10	19	-	-	-	19
Yönetim Bilişim Sistemleri	11	32	43	-	-	-	43

ANABİLİM – BİLİM DALLARINA GÖRE YÜKSEK LİSANS- DOKTORA ÖĞRENCİ SAYILARI
Enstitülerdeki Öğrencilerin Yüksek Lisans (Tezli7Tezsiz) ve Doktora Programlarına Dağılımı

Birim Adı	Programı	Yüksek Lisans Yapan Sayısı		Doktora Yapan Sayısı	Toplam
		Tezsiz	Tezli		
Sosyal Bilimler Enst.	Bankacılık-Finans Bölümü	18	39	50	107
Sosyal Bilimler Enst.	Felsefe Bölümü	-	54	13	67
Sosyal Bilimler Enst.	Felsefe ve Din Bil.Bölümü	-	40	13	53
Sosyal Bilimler Enst.	İktisat Bölümü	10	72	58	140
Sosyal Bilimler Enst.	İşletme Bölümü	68	-	-	68
Sosyal Bilimler Enst.	Ulus.Fin.Rap.Böl.	25	-	-	25
Sosyal Bilimler Enst.	Kamu Hukuku	117	69	30	216
Sosyal Bilimler Enst.	Maliye Bölümü	9	24	5	38
Sosyal Bilimler Enst.	Özel Hukuk Böl.	56	68	22	146
Sosyal Bilimler Enst.	Psikoloji Bölümü	-	23	11	44
Sosyal Bilimler Enst.	Sağlık Hukuku	16	-	-	16
Sosyal Bilimler Enst.	Siy.Bil.Kamu Yön.	81	76	51	208
Sosyal Bilimler Enst.	Soyal Politika Bölümü	47	66	69	182
Sosyal Bilimler Enst.	Sosyoloji Bölümü	24	46	34	104
Sosyal Bilimler Enst.	Tarih Bölümü	-	79	57	136
Sosyal Bilimler Enst.	Kafkasya Çalışmaları	-	13	-	13
Sosyal Bilimler Enst.	Temel İslam Bil.Bölümü	-	54	35	89
Sosyal Bilimler Enst.	Türk Dili ve Ed.Bölümü	-	64	62	126
Sosyal Bilimler Enst.	Uluslararası İlişkilerBölümü	47	46	43	136
Sosyal Bilimler Enst.	Yönetim Org.Bölümü	47	73	74	194
Sosyal Bilimler Enst.	Türk Din Musikisi	-	19	-	19
Sosyal Bilimler Enst.	Yönetim Bilişim Sistemleri	10	43	-	53

AKADEMİK PERSONELİN BÖLÜMLERE GÖRE DAĞILIMI

Bölüm/Birim Adı	Profesör	Doçent	Yrd.Doçent	Öğretim Görevlisi	Araştırma Görevlisi	Uzman	Toplam
Bankacılık Finans Bölümü	2	1	2	-	4	-	9
Bilgi ve Belge Yönetimi	-	-	4	-	4	-	8
Doğu Dilleri ve Edebiyatı	-	1	2	1	7	-	11
Felsefe Bölümü	1	3	6	-	8	-	18
Felsefe-Din Bil.Bölümü	1	2	3	-	6	-	12
İktisat Bölümü	4	2	5	3	15	-	29
İşletme Bölümü	2	1	2	-	2	-	7
Kamu Hukuku Bölümü	3	2	8	-	26	-	39
Maliye Bölümü	2	1	2	-	9	-	14

Özel Hukuk Bölümü	2	4	5	1	22	-	34
Psikoloji Bölümü	2	1	2	-	8	-	13
Siyaset Bil.Kamu Yönetimi Bölümü	2	3	5	-	16	-	26
Sosyal Politika Bölümü	2	1	2	-	4	-	9
Sosyoloji Bölümü	4	3	2	1	5	-	15
Tarih Bölümü	5	4	7	-	13	-	29
Temel İslam Bilimleri Bölümü	11	2	6	4	10	-	33
Türk Dili ve Edebiyatı Bölümü	2	10	6	-	10	-	28
Uluslararası İlişkiler Bölümü	4	1	2	-	16	-	23
Yönetim Bilişim Sistemleri	1	2	3	1	3	-	10
Yönetim ve Organizasyon Bölümü	2	4	-	-	5	-	11
Türk Din Musikisi	0	1	2	3	0	0	6

İDARİ PERSONEL

İdari Personel (Kadroların Doluluk Oranına Göre)	Dolu	Boş	Toplam
Genel İdari Hizmetler	7	-	7

İDARİ PERSONELİN EĞİTİM DURUMU

PERSONELİN EĞİTİM DURUMU	İLKÖĞRETİM	LİSE	ÖN LİSANS	LİSANS	YÜKSEK LİSANS ve DOKTORA	TOPLAM
Kişi Sayısı	-	1	-	4	2	7

İDARİ PERSONELİN HİZMET SÜRELERİ

İdari Personelin Hizmet Süreleri	1-3 YIL	4-6 YIL	7-10 YIL	11-15 YIL	16-20 YIL	21 -Üzeri	TOPLAM
	1	5	1	-	-	-	7

İDARİ PERSONELİN YAŞ İTİBARIYLA DAĞILIMI

İdari Pesonelin Yaş İtibariyle Dağılımı	21-25 Yaş	26-30 Yaş	31-35 Yaş	36-40 Yaş	41-50 Yaş	50- Üzeri	Toplam
Kişi Sayısı	1	4	2	-	-	-	7

İDARİ PERSONELİN KADIN ERKEK DAĞILIMI

	KADIN	ERKEK	TOPLAM
KİŞİ SAYISI	4	3	7

SUNULAN HİZMETLER

Sosyal Bilimler Enstitüsü 22 Yüksek Lisans ,19 Doktora ve 18 İkinci Öğretim Programından (Toplam 44 program) sorumlu olup ve 2815 kayıtlı öğrenciye hizmet sunmaktadır.

AMAÇ VE HEDEFLER

A- İdarenin Amaç ve Hedefleri

- Dünya Üniversiteleri ile işbirliğini arttırmak,
- Mezuniyet sonrası öğrenci-enstitü bağlantısını geliştirmek,
- Başarı ve performansı ölçmeye ve ödüllendirmeye yönelik mekanizmalar kurmak,
- Eğitim çıktılarını kamuoyu ile paylaşmak.

B- Temel politikalar ve Öncelikler

- Enstitümüzün ulusal ve uluslararası imajını güçlendirmek için eğitim kalitesini artırıcı çalışmalarda bulunmak,
- Yeni program açarken ve açılmış programları sürdürürken öğretim üyelerinin sayısını,ders yüklerini dikkate almak,
- Öğretim elemanı sayısını, ders yükü ve araştırma verimliliği gibi faktörleri dikkate alarak planlamak,
- İdari hizmetlerin öğrenciye ulaşmasını sağlamak için iletişim altyapısını geliştirmek.

FAALİYETLERE İLİŞKİN BİLGİ VE DEĞERLENDİRMELER

A- MALİ BİLGİLER

Bütçe	Verilen Ödenek	Eklenen	Harcama	H.Oranı
Personel Giderleri				
Memurlar	468.000	2.014.131,43	2.277.131,43	99,61

Sosyal Güvenlik Kurumlarına Devlet Prim Giderleri	28.000	25.579,56	42.768,24	97,58
Mal ve Hizmet Alım Giderleri				
Tüketime Yönelik Mal ve Hizmet Alım.	-	-	-	-
Yolluklar	8.500,00	-	8.441,73	99,10
Hizmet Alımları	-	-	-	-
Bakım Onarım	-	-	-	-
Toplam	-	-	-	-
Genel Toplam	504.500	3.029.710,99	2.328.341,4	296,29

PERFORMANS BİLGİLERİ

Eğitim Faaliyetleri

Enstitümüz bünyesinde 25 anabilimdalı bünyesinde 22 tezli program, 18 tezsiz yüksek lisans 19 doktora programı olmak üzere toplam 44 program yürütülmektedir. Program sayımızda geçen yıla kıyasla artış olmuştur.

Düzenlenen Bilimsel Toplantılar, Etkinlikler

- Mevlana Hukuk ve İnsanları Hakları Konferansı (10 Aralık 2012)
- Kanun Festivali ve Sempozyumu (3-4 Ekim 2012)

Düzenlenen Bilimsel Toplantılara ve Etkinliklere Katılan Personel Sayısı

Enstitümüz araştırma görevlileri çalıştıkları alanlarla ilgili olarak Üniversitemiz bünyesinde veya diğer yurt içi ve yurt dışı araştırma kuruluşlarınca düzenlenen etkinliklere katılmaktadırlar.

Yıllık Ders Yüğü Toplamları

Enstitümüz bünyesinde görev yapan 384 öğretim üyesi görev yapmaktadır.

Öğretim Üyesi Başına Danışmanlık Yükleri

Enstitümüz bünyesinde görev yapan öğretim üyesinin danışmanlık yükü, öğretim üyesi başına ortalama 10 saattir.

BİTİRİLEN TEZ SAYILARI

Yıl	Mezun Sayısı (Y.Lisans – Doktora)
2015	341

KURUMSAL KABİLİYET ve KAPASİTENİN DEĞERLENDİRİLMESİ

A- ÜSTÜNLÜKLER

- Enstitümüzün şehrin merkezinde olması ve ulaşım kolaylığı
- Yeterli sayıda ve nitelikli öğretim üyeleri
- Programlara yönelik her geçen gün artan talep
- Deneyimli genç ve dinamik personele sahip olması

HARCAMA YETKİLİSİNİN İÇ KONTROL GÜVENCE BEYANI

İÇ KONTROL GÜVENCE BEYANI

Harcama yetkilisi olarak yetkim dahilinde;

Bu raporda yer alan bilgilerin güvenilir, tam ve doğru olduğunu beyan ederim.

Bu raporda açıklanan faaliyetler için idare bütçesinden harcama birimimize tahsis edilmiş kaynakların etkili, ekonomik ve verimli bir şekilde kullanıldığını, görev ve yetki alanım çerçevesinde iç kontrol sisteminin idari ve mali kararlar ile bunlara ilişkin işlemlerin yasallık ve düzenliliği hususunda yeterli güvenceyi sağladığını ve harcama birimizde süreç kontrolünün etkin olarak uygulandığını bildiririm.

Bu güvence, harcama yetkilisi olarak sahip olduğum bilgi ve değerlendirmeler, iç kontroller, iç denetçi raporları ile Sayıştay raporları gibi bilgim dahilindeki hususlara dayanmaktadır.[7]

Burada raporlanmayan, idarenin menfaatlerine zarar veren herhangi bir husus hakkında bilgim olmadığını beyan ederim.[8] (Yer-Tarih)

İmza

Ad-Soyad

Unvan